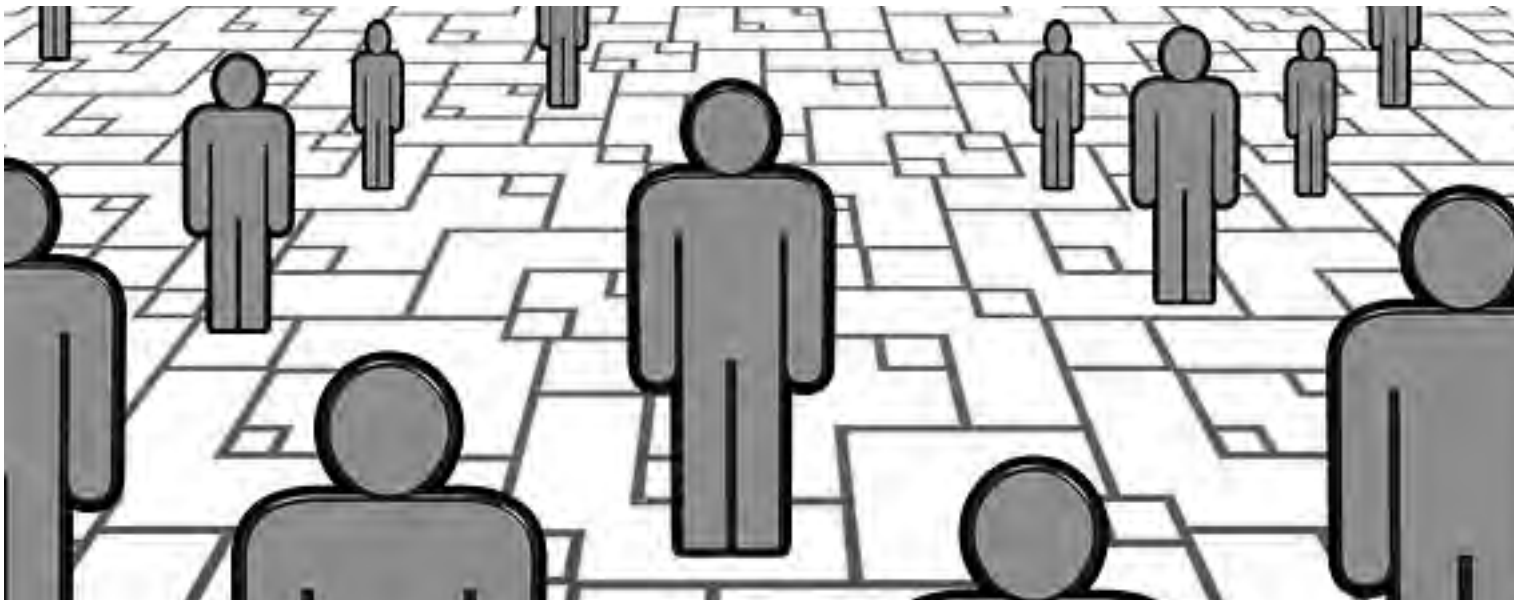


CONCURS DE TRASLLATS 2012-2013

RESOLUCIÓ ENS/2239/2012, de 26 d'octubre, per la qual s'anuncia la convocatòria de concurs de trasllats



SUMARI

Participants	2	Fase de dret preferent a centre	3
Participació obligatòria i d'ofici	2	Dret preferent a localitat o a zona	3
Participació voluntària	2	Dret de concurrència	3
Requisits	2	Al·legació i autobaremació de mèrits	4
Fases del concurs	2	Mèrits: aspectes destacats	4
Prioritat i desempat dins de cada fase	2	Formalització de la sol·licitud	4
Vacants	3		

Calendari

Termini de sol·licituds: 15 dies hàbils a comptar des del 6 de novembre (inclòs).

Publicació llista admesos i exclosos i puntuació: Al voltant del 21 de gener (5 dies per a reclamacions).

Publicació vacants provisionals: Abans de 15 de febrer.

Publicació resolució provisional: 14 de març.

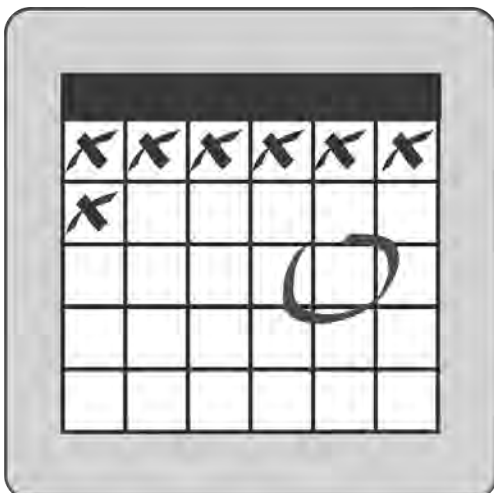
Reclamacions i desistiments resolució provisional: 5 dies hàbils a partir de l'endemà de la resolució provisional.

(Els concursants voluntaris poden desistir a la participació)

Publicació vacants definitives: Abans del 12 d'abril.

Resolució definitiva: 14 de maig.

Efectes de la resolució del concurs de trasllats: 1 de setembre de 2013.



Participants

Poden participar els funcionaris de carrera i en pràctiques dependents del Departament d'Ensenyament en qualsevol situació administrativa excepte suspensió de funcions.

Funcionaris en situació d'excedència voluntària, serveis especials, adscrits a la inspecció educativa, a places a l'exterior o en circumstàncies anàlogues: el compliment d'aquest requisit s'entendrà referent al centre on van tenir l'última destinació).

Els funcionaris que participin en el concurs i no obtinguin destinació en cap dels centres i/o localitat sol·licitades, quedaran sense adjudicació.

Participació obligatòria i d'ofici

Estan obligats a participar en el concurs els funcionaris que no tinguin destinació definitiva per:

- Reingrés al servei actiu amb destinació provisional.
- Compliment de sentència o resolució de recurs.
- Pèrdua de la destinació definitiva per supressió del lloc de treball.
- Excedència forçosa.
- Suspensió de funcions, una vegada complerta la sanció.
- Procedir de llocs de treball docent a l'estranger o d'altres llocs de l'Administració, o per causes anàlogues que hagin implicat la pèrdua del lloc de treball que ocupaven amb caràcter definitiu.
- Funcionaris docents en situació administrativa de servei actiu i amb destinació provisional.
- Aspirants seleccionats en els processos selectius anteriors que tenen ajornada o pendent de superar la fase de pràctiques. Els participants compresos en la lletra h) anterior seleccionats per més d'una especialitat, participaran amb caràcter forçós únicament per l'especialitat en la qual estiguin realitzant la fase de pràctiques i poden concursar voluntàriament per la resta d'especialitats per les quals hagin estat seleccionats. La destinació està condicionada a la superació de la fase de pràctiques i al seu nomenament com a funcionari de carrera.

Els funcionaris inclosos en les lletres a) b) c) f) g) i h), que no presentin la sol·licitud dins del termini corresponent, participaran en el concurs d'ofici.

Els funcionaris en situació administrativa d'excedència forçosa que no presentin sol·licitud de participació seran declarats en la situació administrativa d'excedència voluntària.

Els funcionaris inclosos en la situació e) que no presentin sol·licitud seran declarats en la situació d'excedència voluntària per interès particular.

Si s'està en qualsevol situació administrativa diferent de la de servei actiu només es podrà participar si l'1 de setembre de 2013 es compleix el requisit per reingressar al servei actiu.

Si no s'ha obtingut encara la primera destinació definitiva només es pot optar a llocs dependents de l'administració educativa a través de la qual van accedir o ingressar als cossos docents.

Participació voluntària

Professorat amb destinació definitiva. Els funcionaris dependents d'altres administracions educatives poden sol·licitar destinació a centres de Catalunya, si en reuneixen els requisits establerts.

Requisits:

Especialitat titular: L'obtinguda mitjançant el procediment selectiu d'ingrés al cos i el procediment d'adquisició de noves especialitats.

Requisit lingüístic: Cal acreditar el requisit exigint del coneixement de la

llengua catalana equivalent o superior al nivell de suficiència (C), llevat que s'hagi superat algun dels procediments selectius convocats pel Departament d'Ensenyament a partir de l'any 1991 o que s'hagi superat la prova de català dels concursos-oposició d'accés al cos de mestres.

Data de compliment dels requisits de participació: Totes les condicions i els mèrits han d'estar complerts o reconeguts en la data de finalització del termini de presentació de sol·licituds (22 de novembre).

Requisit de permanència en la darrera destinació definitiva i el del transcurs del temps per reingressar al servei actiu en el cas dels qui participin des de les situacions d'excedència i suspensió de funcions: 31 d'agost de 2013.

Si es sol·licita trasllat a Catalunya, es pot participar si a l'acabament del curs 2012-2013 ha transcorregut un any des de la presa de possessió de la darrera destinació definitiva.

En altres administracions educatives, cal complir la permanència mínima que estableix l'article 2.1 del Reial decret 1364/2010, de 29 d'octubre.

Fases del concurs

- Dret preferent a centre, localitat o a zona.
- Concurs de trasllats.

Prioritat i desempat dins de cada fase

- Major puntuació total;
- Puntuació més alta obtinguda en cada apartat del barem, per ordre;
- Puntuació més alta obtinguda en cada subapartat, per ordre;
- Any de convocatòria del procés selectiu d'ingrés al cos;
- Major puntuació obtinguda en l'ingrés.

Aspirants amb fase de pràctiques ajornada o no superada:

- Any de l'oposició;
- Ordre en què apareguin a la Resolució. (Excepció: participants torn de reserva d'aspirants amb disminució: torn lliure, dret preferent)



Vacants

- Inicials publicades.
- Produïdes fins al 31 de desembre de 2012.
- Produïdes com a conseqüència de les jubilacions constatades en la data de la resolució del concurs.
- Resultes.

(Les vacants i resultes hauran de correspondre a llocs de treball que figurin en la planificació educativa prevista pel Departament d'Ensenyament i en funció dels criteris d'estabilitat del professorat en un mateix centre).

Abans de la resolució provisional, es faran públiques les vacants provisionals en el DOGC i, abans de la resolució definitiva, les vacants definitives.

S'eliminaran les vacants anunciades quan s'hi produeixi un error de definició o es tracti d'un lloc que no figuri en la planificació educativa prevista pel Departament d'Ensenyament i en funció dels criteris d'estabilitat del professorat en un mateix centre.

Fase de dret preferent a centre

Cal indicar-ho a la sol·licitud. Hi pot participar el professorat afectat per la pèrdua de la destinació definitiva per supressió del lloc de treball per al centre on va tenir la darrera destinació definitiva i el professorat amb destinació definitiva al centre que hagi adquirit noves especialitats.

L'ordre de prioritats per a l'obtenció de destinació és l'ordre en què els dos col·lectius de participants estan relacionats.

En el supòsit de concurrència a un mateix lloc de treball: major puntuació total assignada.

En cas d'empat: major temps de serveis efectius com a funcionari de carrera en el centre i, si cal, la resta de criteris previstos als barems de mèrits en l'ordre en què hi apareixen.

El dret preferent a centre implica una prelación per obtenir destinació davant d'aquells que exercitin el dret preferent a localitat o a zona.

El professorat afectat per la pèrdua de la destinació definitiva haurà d'indicar, en l'ordre desitjat, les especialitats per les

quals vulgui participar en aquesta fase, de les quals sigui titular i que corresponguin al cos des del qual participa.

El professorat que participa per haver adquirit noves especialitats només podrà fer constar la o les especialitats - màxim sis- superades en aquell procediment per a la qual o les quals desitgi obtenir destinació en aquesta fase.

Dret preferent a localitat o a zona

Cal indicar-ho a la sol·licitud. Hi pot participar:

- a) Professorat afectat per la pèrdua de la destinació definitiva per supressió del lloc de treball, per al centre on va tenir la darrera destinació definitiva;
- b) Professorat amb destinació definitiva al centre, que hagin adquirit noves especialitats. Obtingut el nou lloc, només podran exercir aquest dret per adquisició d'una altra nova especialitat;
- c) Professorat destinat en centres públics espanyols a l'estranger que es reincorpora a una nova destinació el curs 2013-2014 o ja reincorporat en cursos anteriors que encara no hagi assolit el dret preferent a la localitat amb aquest dret (localitat on va tenir la seva destinació definitiva);
- d) El professorat amb aquest dret preferent per execució de sentència o resolució de recurs administratiu;
- e) El professorat rehabilitat per al servei actiu després d'haver estat jubilat per incapacitat permanent.

El col·lectiu a) pot optar per exercir aquest dret en la zona o en la localitat corresponent al centre del qual hagi estat desplaçat.

Resta de col·lectius: dret preferent a localitat.

Si es fa ús del dret preferent, cal participar en totes les convocatòries de concurs fins que s'assoleixi. En cas contrari, es decau d'aquest dret. Aquesta participació és independent del fet d'haver obtingut una destinació definitiva en el concurs de trasllats i del temps que portin ocupant aquest lloc amb caràcter definitiu.

El professorat afectat per la pèrdua de la destinació definitiva indicarà si desitja fer ús del dret preferent a la localitat o bé a la zona. Si no ho fa, es considerarà que sol·liciten l'àmbit de la zona.

S'haurà de consignar, per ordre de preferència, les especialitats de les quals siguin titulars per les quals vulgui participar en aquesta fase, en l'ordre que desitgin, i amb un límit de sis.

Es pot optar per dos supòsits:

a) Especificar els codis de tots els centres de la localitat o de la zona, excepte els centres CAEP i CFA, que no són obligatoris. (si es vol obtenir destinació per dret preferent en aquests centres cal fer la petició expressa). Les peticions de centres s'ha de fer seguint les instruccions de la resolució.

L'ordre de prioritats, en aquesta opció, per aconseguir el dret preferent a localitat o zona corresponents serà donat pel mateix ordre en què els diferents col·lectius figuren detallats en la convocatòria. Aconseguit el dret preferent en alguna de les especialitats de participació en aquesta fase, la destinació a un centre concret s'adjudicarà en concurrència amb els participants en la fase de concurs de trasllats. La prioritats es determinarà amb els criteris indicats a l'apartat "Prioritat i desempat dins de cada fase".

b) Especificar únicament els codis dels centres de la localitat o zona que es vulguin sol·licitar.

En aquesta opció les peticions passaran a ser considerades com les primeres de la fase de concurs de trasllats.

Si no s'obté cap de les adjudicacions sol·licitades, es manté aquest dret preferent per a properes convocatòries.

Dret de concurrència

Participació voluntària en el concurs condicionada a l'obtenció de destinació en un o diferents centres d'una província. Poden exercir-lo un nombre màxim de quatre professors amb destinació definitiva que només participin per la fase del

concurs de trasllats. Cada participant haurà de presentar una sol·licitud incloent centres i/o municipis de la mateixa província per a cada grup de concurrents. Si algun d'ells no obté destinació es consideraran desestimades totes les sol·licituds del grup.

Al·legació i autobaremació de mèrits

No cal acreditar les condicions exigides i els mèrits al·legats que constin en el Registre informàtic de personal, que es podran consultar mitjançant l'aplicació ATRI. La resta de mèrits hauran de ser al·legats en l'apartat corresponent durant el termini de presentació de sol·licituds i de la manera indicada en la convocatòria. L'Administració podrà requerir els participants en qualsevol moment per tal que justifiquin els mèrits sobre els quals es plantegin dubtes o reclamacions.

Els professors en pràctiques no han d'aportar cap document de presentació i al·legació de mèrits.

Mèrits: aspectes destacats

- Només es valoraran els mèrits obtinguts fins la data límit de presentació de sol·licituds (22 de novembre 2012)
- Només compten els mèrits per antiguitat i càrrecs de coordinació, càrrecs directius i tutoria assolits com a funcionaris de carrera.
- Es puntua la situació de provisionalitat.
- Es valorarà com a mèrit haver format part dels tribunals d'oposicions, la tutoria de les pràctiques del màster i la de les pràctiques dels alumnes universitaris
- Només es valoren les tutories a partir de la LOE (maig de 2007).

Formalització de la sol·licitud

Cal formalitzar i gravar la seva sol·licitud a través d'Internet a la pàgina del Departament d'Ensenyament: www.gencat.cat/ensenyament.

La sol·licitud es considerarà presentada i registrada davant d'Administració en el moment en què sigui tramesa per via telemàtica, després de clicar el botó "envia".

Dins del termini de presentació es podrà

eliminar la sol·licitud i presentar-ne una altra. Finalitzat el termini no es podrà introduir cap nova sol·licitud, modificar o anul·lar cap petició ni variar l'ordre de prelación de les destinacions sol·licitades.

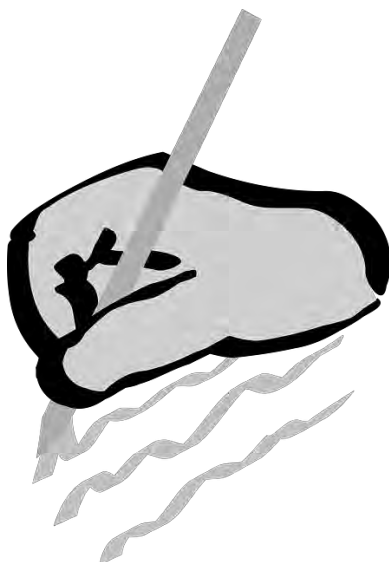
Dubtes en relació amb la gravació de la sol·licitud: servei d'atenció a l'usuari. (telèfon: 902532100; correu: sau.ensenyament@gencat.cat)

Dubtes sobre les dades de l'expedient personal: SSTT o CEB (Barcelona).

La sol·licitud telemàtica genera tres documents en format pdf: un de sol·licitud de participació, un de presentació i al·legació als mèrits dels apartats a valorar per l'Administració, i un tercer de presentació i al·legació als mèrits dels apartats a valorar per la comissió avaluadora.

Només s'ha de presentar la impressió de la instància als registres corresponents si es fa alguna al·legació que comporti la presentació de documentació complementària.

Els funcionaris dependents del Departament d'Ensenyament que presten servei en centres d'altres administracions i els que concursin des de les situacions administratives de suspensió i d'excedència formalitzaran la sol·licitud d'acord amb el que s'ha indicat i, si cal, adreçaran la justificació documental de les al·legacions i la còpia del document dels barems i al·legacions, als SSTT o al CEB (Barcelona), segons el centre de la seva destinació definitiva i, si no en tenen, a aquells que corresponguin al darrer centre de



Catalunya en el qual hagin exercit.

Els participants dependents d'altres administracions que desitgin sol·licitar trasllat a l'àmbit de gestió del Departament d'Ensenyament hauran de complimentar el model de sol·licitud de participació en el concurs que correspongui a l'Administració educativa de la qual depenguin.

Els documents de presentació i d'al·legació de mèrits es podran presentar al registre del Departament d'Ensenyament, als SSTT, al CEB (Barcelona), als registres de qualsevol òrgan administratiu de l'Administració General de l'Estat, de qualsevol Administració de les CCAA, o a la d'alguna de les entitats de l'Administració local (si s'ha subscrit el conveni oportú), a les oficines de correus, en la forma que s'estableixi per reglament i a les representacions diplomàtiques o les oficines consulars d'Espanya a l'estranger.

En el cas que s'opti per presentar la documentació en una oficina de correus, es farà en sobre obert per tal que sigui datada i segellada pel funcionari de correus abans que sigui certificada.

Qualsevol error en el número del codi sol·licitat determinarà que s'anul·li la petició si no es correspon a cap de les localitats o centres existents, o bé que s'obtingui destinació en un centre no desitjat.

Les dades errònies no podran servir per a possibles reclamacions.

L'aplicació informàtica incorporarà dades dels apartats d'antiguitat, titulacions, mèrits i treballs desenvolupats que constin al registre informàtic de personal docent del Departament d'Ensenyament i els còmputos corresponents als barems. Poden ser modificades d'ofici quan es constati que són inexactes o incorrectes. Si no consten dades, o el participant hi està disconforme, caldrà formular les al·legacions pertinents mitjançant l'aplicació telemàtica.